



Bernadette van Hellenberg Hubar
Erfgoedprofessional & schrijver
vanhellenberghubar.org



Marij Coenen
Redacteur & fotograaf
vanhellenberghubar.org

In de afgelopen nummers van Vitruvius hebben we regelmatig het woord beschermd laten vallen: beschermd monument, beschermd rijksmonument, beschermd gemeentelijk monument, beschermde interieurs, noem maar op. Vrijwel iedere keer ging het om voorbeelden met een volledige protectie, zowel van binnen als van buiten. Ditmaal gaan we het hebben over een gebouw met een beperkte bescherming: de Agathakerk van Pierre J.J.M. Cuypers in Zandvoort (1927-1928) met de monumentale uitmonstering van Lambert Lourijsen (1885-1950) (afb. 1).¹ Dit is namelijk als beeldbepalend pand alleen van de buitenkant beschermd. Dat betekent niet veel goeds voor het interieur dat in principe vogelvrij is, mocht de kerk in de toekomst onverhoopt buiten gebruik worden gesteld.²

De derde generatie architecten Cuypers

Naar het werk van Pierre Cuypers junior (1891-1982) moet nog veel onderzoek gedaan worden, wat niet vergemakkelijkt wordt, doordat een deel van zijn oeuvre formeel op naam staat van zijn vader en/of van hen samen en een deel uitsluitend op zijn naam. Wat dat betreft herhaalt de geschiedenis zich, want datzelfde is het geval bij het werk van zijn vader en grootvader. Bij Pierre J.H. en Joseph Cuypers kun je eigenlijk vanaf 1883, toen de laatste afstudeerde als bouwkundig en civiel ingenieur aan de Polytechnische school van Delft, niet meer zeggen wie nu precies wat heeft gedaan.³ Dat is met name het geval in de jaren 1890, wanneer Cuypers met tussenpozen overspannen is en het werk

Tussen expressionisme en de Beuroner school

Lambert Lourijsen in de Agathakerk te Zandvoort van Pierre J.J.M. Cuypers



Bron: bvhh.nu 2014.

1 - Bij de Agathakerk te Zandvoort (1927-1928) heeft Pierre J.J.M. Cuypers een gematigde vorm toegepast van het kerkelijke expressionisme dat in Nederland geïntroduceerd is door architect dom Paul Bellot.

vrijwel volledig in handen is van Joseph Cuypers en zijn medewerkers, onder wie Karel de Bazel, Mathieu Lauweriks en Jan Stuyt.⁴

Ook bij de volgende generatie blijkt dat bij een aantal kerken gebeurd te zijn. In dit geval is het wat eenvoudiger afleesbaar, doordat we inmiddels weten dat het Pierre was die het expressionisme in het bureau introduceerde. Dat gebeurde overigens nog vrij vroeg in zijn carrière die na de demobilisatie na de Eerste Wereldoorlog – hij was toen 27 jaar – een aanvang nam. Bij de behandeling van de kerk van Simon en Judas in Lattrop (Overijssel, 1923-1925) in Vitruvius van verleden jaar bleek dat Pierre J.J.M. Cuypers in 1922 kennis maakte met

de kerkelijke variant van deze stijl toen hij op verzoek van architect en benedictijn dom Bellot betrokken raakte bij de uitbreiding van het Gymnasium Augustinianum van de paters augustijnen in Eindhoven.⁵ Vanaf dat moment is hij bezig met een selectieve integratie van het idioom van Bellot in de vertrouwde baksteenpolychromie van zijn vader en grootvader. Zijn vader die het bureau als netwerker naar buiten toe presenteerde, heeft zich in dit experiment goed kunnen vinden. Vrijwel zeker heeft hij zijn zoon ingeschakeld bij het meest uitbundige voorbeeld dat van de tekentafel kwam: de kapel van het Noviciaat van het Franciscanessenklooster in Roosendaal (circa 1932) die formeel op naam staat van Joseph Cuypers en de

huisarchitect van de franciscanessen, F.B. Sturm.⁶ Nu beschikte niet iedereen over zo'n grote beurs en zal ook niet iedere bouwpastoor onverdeeld enthousiast zijn geweest over het expressionisme uit de benedictijner hoek. Dat vroeg telkens weer om maatwerk en verklaart ook de diversiteit van de verschillende gebouwen.

Binnen dit krachtenveld kreeg Pierre J.J.M. Cuypers in 1927-1928 de gelegenheid om te oefenen met twee variaties voor een min of meer bescheiden publiek: de in 1975 gesloopte Schipperskerk van Delfshaven (Rotterdam), bestemd voor de doelgroep waar ze naar vernoemd was; en de Agathakerk in Zandvoort die wat ruimer werd opgezet vanwege de zomerse toestroom van badgasten (afb. 2).⁷ Wat nu precies van dit dubbelontwerp tot een eigen visie herleid kan worden en wat een vrije ontlening vormt van Bellot of zijn medewerker H.C. van de Leur, vraagt om nader onderzoek. Om een enkel voorbeeld te noemen: de geknikte en geschoorde keperbogen van het schip waarop de dakconstructie rust, lijken een eigen variant van de betonnen keperbogen in de – helaas ook al gesloopte – Theresiakerk van Van de Leur en Bellot in Nijmegen uit 1927. Het grote verschil is dat de 'kokerspanten', zoals Pierre ze in het Gildeboek noemt, met het bijbehorende beschoot uit Oregon Pine (of Douglas fir) zijn gemaakt, zowel in Zandvoort als Delfshaven. Vrijwel direct hierop ligt het dak, waardoor men geen last had van overtollige en kostbare ruimte zoals bij gewelven wel het geval is. Dat deze toepassing ook vanwege de houtsoort bijzonder was, blijkt bij een eerste inventarisatie aan de hand van Reliwiki. Er worden op dit moment geen andere voorbeelden van Oregon Pine uit de jaren 1920 genoemd. De vroegste treffer dateert van 1934 en betreft de gereformeerde Brandariskerk van Hendrik Sitterland, eveneens in Delfshaven. Via Delpher zoeken in het Gildeboek leverde alleen de hiervoor aangehaalde vermeldingen op van Pierre Cuypers junior.⁸ Vooral nu een van de twee gebouwen al gesloopt is, is alertheid op haar plaats.

Nu zijn er meer zaken die de aandacht trekken, zoals het subtiel naar buitengeplaatste benedendeel van de muren van de zijbeuken van de Agathakerk die hiermee het verloop van de steunberen volgen. Dat ontbreekt bij de Schipperskerk die



Bron: bvhh.nu 2014.

- 2 - Het interieur van de Agathakerk oogt opvallend 'modern' voor een gebouw uit 1928. Heel bijzonder is de kapconstructie met – zoals Pierre J.J.M. Cuypers zelf noemde – 'kokerspanten' uit Oregon Pine. De geknikte keperbogen keren terug in de 'triumfboog' en de kopwand waarop de apsis aansluit: doordat ze kleiner zijn wordt een versneld perspectief veroorzaakt (zie noot 7). Apart zijn verder de robuuste apostelkoppen als kraagstenen van de spanten genomen.



Bron: bvhh.nu 2014.

- 3 - Wat verder opmerkelijk is is de ruimhartige toepassing van graniet in de kerk, onder meer in de hoek van de preekstoel, of misschien correcter de ambo, omdat het klankbord ontbreekt. Mogelijk was dat akoestisch overbodig vanwege het houten dakbeschoot.



Bron: bvhh.nu 2014.

- 4 - Detail van een van de koppen: doordat graniet als harde steen niet eenvoudig te bewerken is, moet de onbekende beeldhouwer heel dicht bij het blok blijven, wat in dit geval leidde tot een bewust rudimentaire opzet. Bewust omdat de reliëfs van de dieren en engelen bij het priesterkoor veel verfijnder zijn uitgewerkt (zie afb. 5). Bij de kraagstenen is relatief weinig materiaal weggekappt wat leidde tot hoekige koppen en een robuuste detaillering die recht doet aan de textuur van de steen. Door de vertekening doen de apostelhoofden expressionistisch aan.



Bron: bvhh.nu 2014.

- 5 - Aanzetstuk van de triomfboog, bij de preekstoel (zie afb. 3). Het stelt de pelikaan voor die haar jongen voedt met haar bloed, symbool van de zichzelf opofferende Christus die de kruisdood stierf. De ondanks de harde steen verfijnde uitwerking bevestigt dat de apostelkoppen bewust primitief zijn gehouden. Of het hier om dezelfde beeldhouwer gaat staat niet vast.

wel hetzelfde aantal traveeën heeft, maar kleiner is van opzet. Algemeen manifesteren zich in het laatste ontwerp vrij veel traditionele vormen, zoals de spitsbogen in de schiparcade. Deze arcade heeft in de Agathakerk plaats gemaakt voor een lage, robuuste colonnade waarvan de sprong van pijler naar pijler bestaat uit een afgesneden keperboog in de vorm van een halve zeshoek. Helemaal bijzonder zijn de kraagstenen met apostelkoppen uit graniet (afb.3-5). Met hun ruwe aanzien herinneren ze aan de schilderijen van Piet Gerrits die als model de bedoeïen nam die hij had bestudeerd in het heilige Land. Laat dit nu weer passen bij de verweerde koppen van de Zandvoortse vissers, wier boerse tegenhangers in Zeeland onder meer de modellen leverden voor de apostelserie van Jan Toorop (1909-1912).⁹

Er valt nog veel meer te zeggen over dit twee-eiige tweelingontwerp, maar dat moet wachten tot verder onderzoek. Hier kunnen we voorzichtig concluderen dat Pierre J.J.M. Cuypers vooral in Delfshaven het expressionisme sterk geminimaliseerd heeft, terwijl het experimentele karakter nadrukkelijker op de voorgrond treedt in de Agathakerk. Waar we in ieder geval van af moeten is een typering in termen van de Amsterdamse school van dit soort architectuur, ook wat betreft de torens van Pierre junior op de westbouw van de nieuwe Bavo/Koepelkathedraal te Haarlem. Er mogen best enkele metselverbanden overeenstemmen, maar kort en goed gaat dit toch om een type architectuur dat dom Bellot in Nederland introduceerde en we voor ons gevoel beter kunnen aanduiden als benedictijner expressionisme. Daarmee wordt de nadruk gelegd op een orde die in de late negentiende en eerste helft van de twintigste eeuw ongelooflijk veel heeft betekend voor de kerkelijke architectuur en monumentale kunst (afb. 6).¹⁰ Dat wordt bevestigd door het hiernavolgende stuk over de bijdrage van monumentaal kunstenaar Lambert Lourijsen die zijn kunst entte op de esthetica van de benedictijner Beuroner school.

Lambert Lourijsen en de invloed van Jan Toorop en de Beuroner school

De samenwerking van Lambert Lourijsen¹¹ met Pierre J.J.M. Cuypers in Zandvoort was niet zo verwonderlijk, want niet lang daarvoor was hij aangezocht voor het ontwerp van de mozaïeken in de Aga-

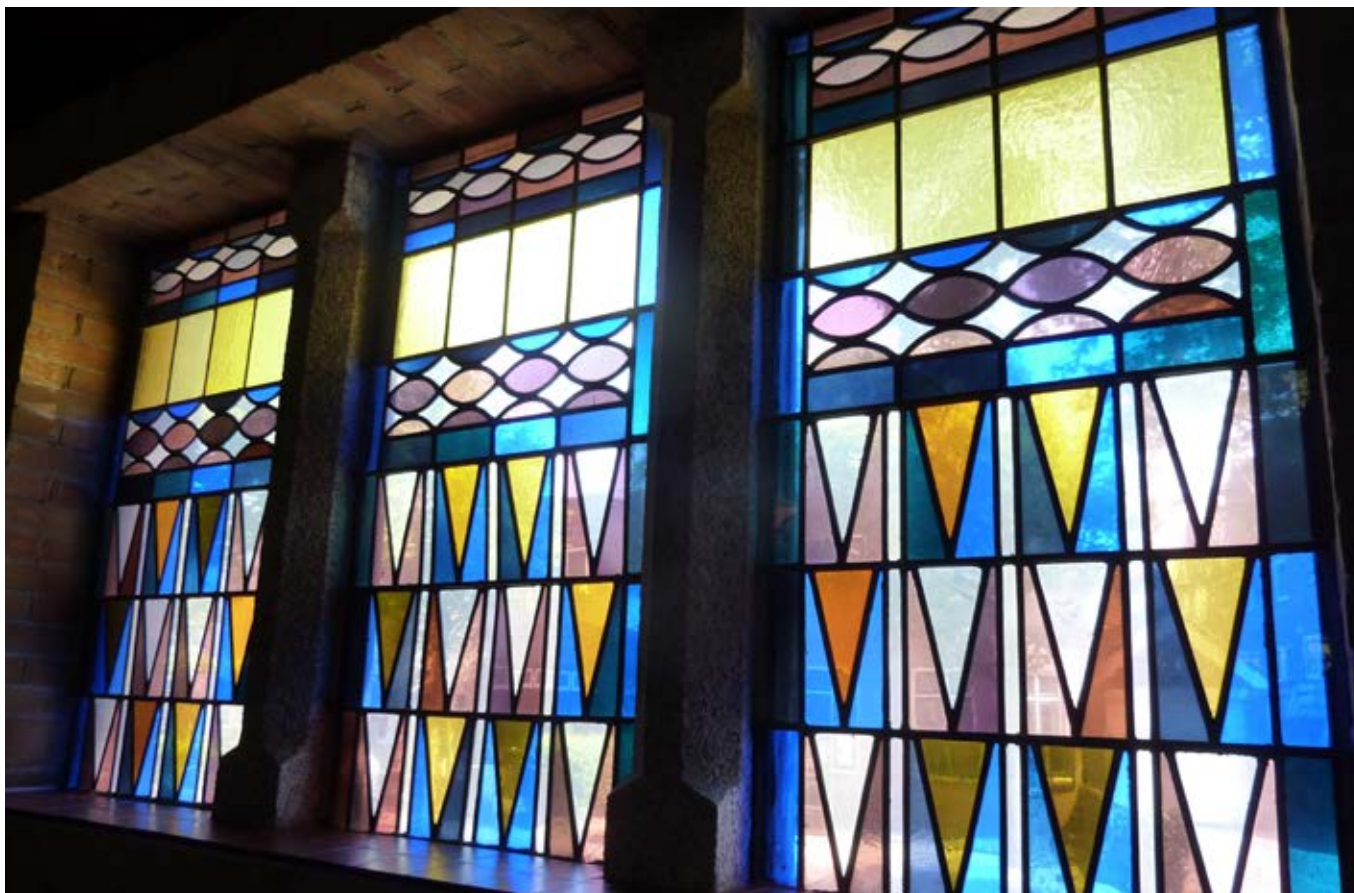


Foto: bvhh.nu 2014.

6 - Ook de decoratieve glazen in de lage zijbeuken, vrijwel zeker ontworpen door Pierre J.J.M. Cuypers, geven een indruk van hoe de expressionistische stijl van dom Bellot is verwerkt.

thakerk in Beverwijk van de architecten Cuypers (1924), terwijl hij voor die tijd met de mozaïeken van de Sacramentskapel in de nieuwe Bavo/KoepelKathedraal van Joseph Cuypers bezig was (1923). Op dat moment was Lourijsen in de kathedraal als rechterhand van Jan Toorop tevens bezig met de afwerking van de uitmontering van de Aloysiuskapel.¹² Hoewel dat project opnieuw mislukte, bevestigen de ontwerpen en de wel uitgevoerde sectielta-bleaus uit 1906 wat sinds ‘De genade van de steiger’ steeds duidelijker werd: er was geen kunstenaar die op zo’n overtuigende manier het Beuroner ideaal assimileerde als Jan Toorop. Zelf hoorde de kunstenaar tot het netwerk van oud-studenten van de Rijksacademie die vermoedelijk een eerste indruk kregen van de Beuroner school dankzij een artikel van Mathieu Lauweriks over de doctrine van Desiderius Lenz, de voorman van die school (1898). Lauweriks kwamen we eerder tegen als een van de medewerkers met wie Joseph Cuypers in de jaren 1890 het bureau in Amsterdam bestierde. De man die echter nog meer invloed had op Toorop en bevriende col-

lega’s als Antoon Derkinderen en R.N. Roland Holst was hun klasgenoot van de Rijksacademie, Jan Verkade (1868-1946). Verkade was zich als lid van de kunstenaarsgroep de Nabis gaan verdiepen in het katholicisme en trad na zijn bekering in bij de benedictijnen van Beuron (1897). Als pater Willibrord Verkade zou hij de Beuroner idealen zowel realiseren als verspreiden over Duitsland en de omliggende naties.¹³

Toorop omarmde de Beuroner esthetica, maar deed dat – zoals verreweg de meeste kunstenaars van zijn generatie – zonder de eigen visie op kunst te verloochenen. Zo kon het gebeuren dat zulke uitersten als het oeuvre van Toorop en van de gebroeders Dunselman beide onder de noemer Beuron worden geschaard. Het leidde bij Toorop tot een vorm van katholiek symbolisme dat hij tot zijn dood in 1928 zou beoefenen; heel persoonlijk, heel doordacht en heel rijk aan betekenislagen.¹⁴ Hoewel dit niet voor iedereen was weggelegd en zeker ook niet altijd door de clerus werd aange- moedigd, valt op dat juist in het interbel-

lum bijzondere iconografische oplossingen verschijnen in de monumentale kunst.¹⁵

Het centrale werk van Lourijsen in de Agathakerk is het mozaïek in de apsis, de locus sanctus (heilige plek) (afb. 7). Dit kunstwerk werd direct aansluitend op de bouw van de kerk in 1928 aangebracht, wat op zich al bijzonder is. Een van de dingen die ons trof bij het apsismozaïek is het grote verschil met Lourijsens werk in hetzelfde medium bij de Sacramentskapel van de nieuwe Bavo (1923-1926).¹⁶ In Haarlem een bontgekleurd ensemble van gestileerde engelen, geometrische ornamenten en teksten, ontleend aan het Verbum supernum van Thomas van Aquino, in het andere geval leegte. Op een grotendeels kaal, gouden veld staat een Calvariegroep afgebeeld, geflankeerd door twee zwevende opschriften: adoramus te – Christe – et benedicimus tibi | quia per crucem tuam redemisti mundum (wij aanbidden je, Christus, en verheerlijken je | omdat je door jouw kruis de wereld hebt gered).¹⁷ In deze antifoon wordt de eerste regel door de priester gezongen (in het mozaïek door Maria) en

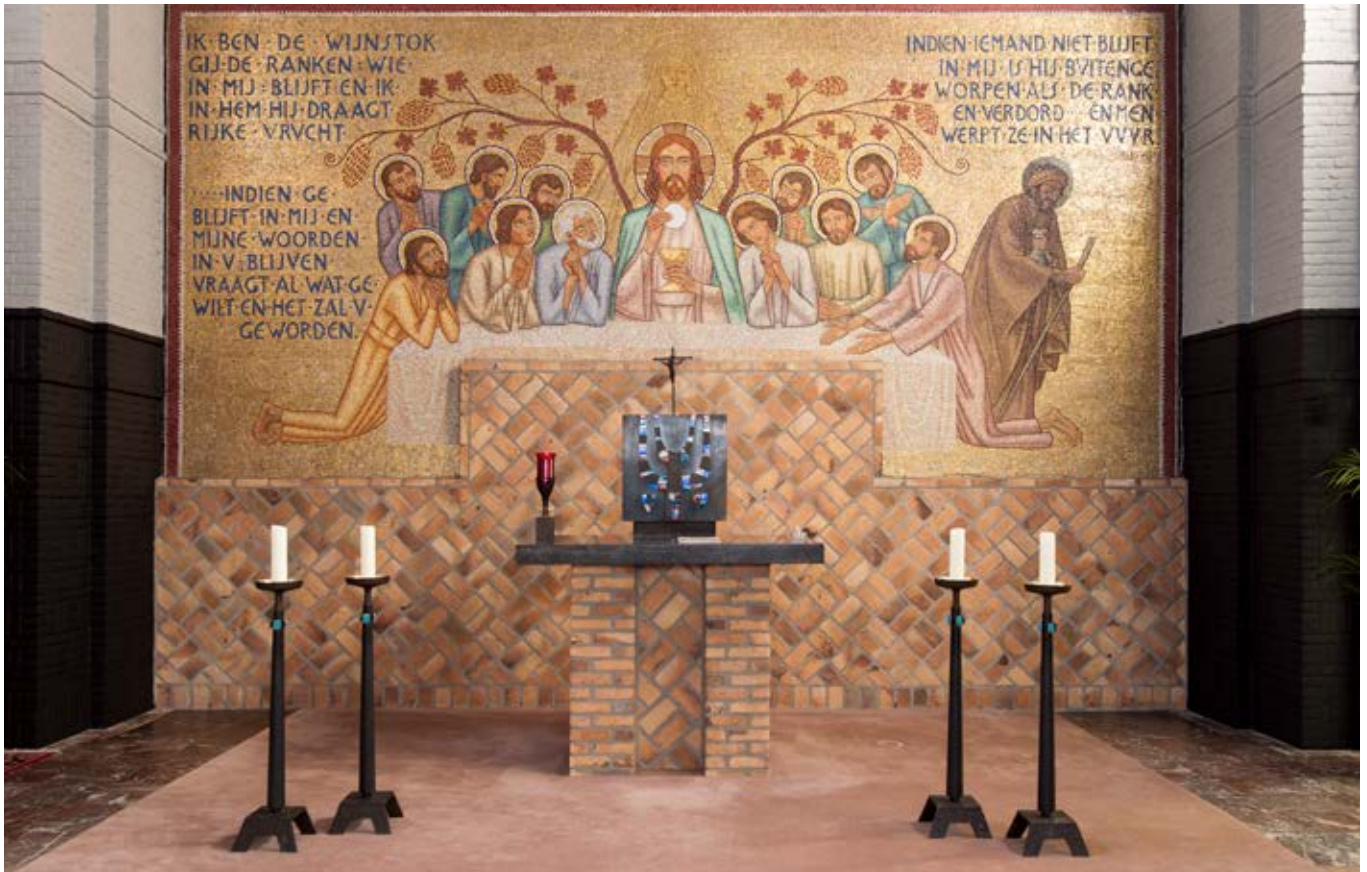


Bron: bvhh.nu 2014.

- 7 - Lambert Lourijsen (1885-1950), Calvariegroep in de apsis van de Agathakerk van Pierre J.J.M. Cuypers (1891-1982). De kerk dateert van 1928. Het mozaïek in de apsis is direct na de bouw en nog voor de inrichting van de kerk aangebracht. Het is gemaakt door de Rheinische Mosaikwerkstätte Peter Beyer & Sohne in Venetiëns glas. Het kruis staat niet op de berg Golgotha maar vormt de bron van de 'zeven watersprongen der h. Sakramenten'.

de tweede door het kerkvolk (hier Johannes). Dat laatste maakt de weergave op zo'n heilige plek des te meer bijzonder, want de plaats van het kerkvolk was het schip. Wat vooral treft, is het pure en uiterst sobere karakter van dit werk, alsof we zomaar een sprong in de tijd maken en direct van 1928 doorschieten naar midden jaren '60, de tijd van het Tweede Vaticaans Concilie. In dit opzicht herinnert het aan het koormozaïek van Piet Gerrits in de Gerardus Majella in Tilburg (1922-1933) (afb. 8) In beide gevallen vormt de versobering het resultaat van de invloed van de Beuroner school.¹⁸

Dat betekende onder andere een herinterpretatie van de oude symbolische tweedeling van het gebouw, van strijdende kerk in het schip en overwinnende kerk in koor en apsis. In dit laatste compartiment van het gebouw werden voorstellingen op een strenge, gestileerde manier toegepast: statische figuren met verstilde gezichten en gebaren tegen een egaal, liefst gouden fond. Of het nu Jan en Kees Dunselman, Piet Gerrits of Lambert Lourijsen is, dit hebben ze gemeen.¹⁹ Bij Lourijsen gaat

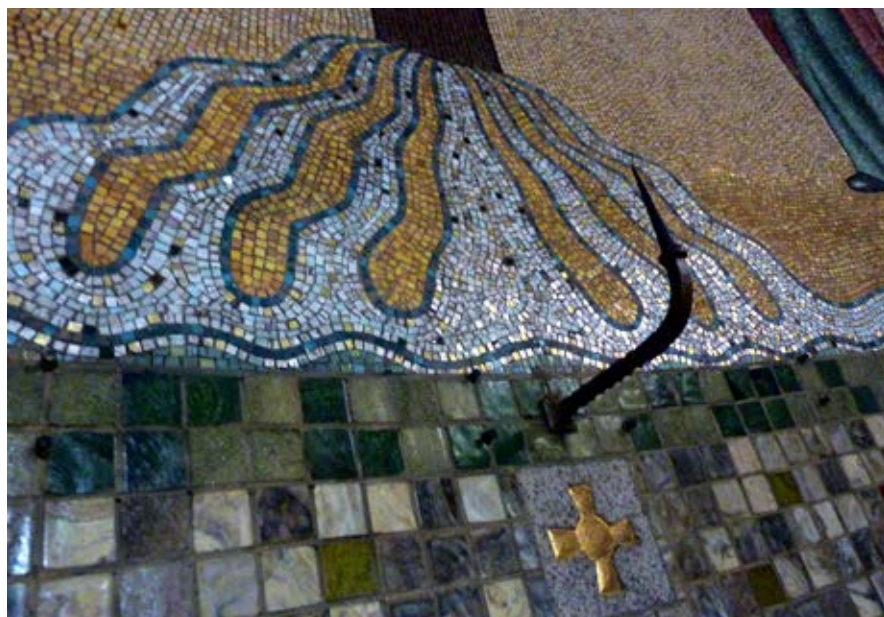


Bron: Beeldbank RCE-Sjaan van der Jagt 2011.

- 8 - Mozaïek van Piet Gerrits in het priesterkoor van de Gerardus Majellakerk in Tilburg (1922). Ook dit gebouw is ontworpen in een expressionistische stijl door Joseph en Pierre J.J.M. Cuypers. De integrale uitmonstering van Piet Gerrits – schilderijen en mozaïeken – dateert van 1922 tot 1933. Noch de kerk, noch de inrichting zijn beschermd.

het echter niet zomaar om Beuron, maar om Beuron door het filter van Jan Toorop. De manier waarop Lourijzen van dit filter gebruik maakt, werd elders in het artistieke veld eveneens gedaan door de kunstenaars die we in 'De genade van de steiger' hebben gegroepeerd onder de Roomse Haagse school. Dat Toorop zich in 1922 met verschillende van hen op een groepsfoto liet vereeuwigen zegt genoeg over zijn voorbeeldfunctie.²⁰ In hun werk worden de figuren haast tot op het bot gestileerd, omdat men meende dat dat tot een overtuigend ascetisch resultaat zou leiden. In het koor verkeerde men immers in hemelse sferen, waarin voor aardse massa's geen plaats was. De verheven locatie vraagt ook om gesublimeerde emoties: dus geen heftige dramatiek rond de kruisdood van Christus, maar ingehouden smart.²¹

Er hangt dan ook een sfeer van berusting rond de twee mensen die om de stervende Christus staan. Anders dan je op grond



Bron: bvhh.nu 2014.

9 - Detail van de zeven waterstromen van de Calvariagroep van Lambert Lourijzen in de Agathakerk te Zandvoort, symbool van de 'zeven watersprongen der h. Sakramenten': doop, vormsel, heilige communie of eucharistie, biecht, ziekenzalving (laatste oliesel), priesterwijding en huwelijk.



Bron: Rob Bossink 2011.

10 - Lambert Lourijzen, Een van de glazen in de lichtbeuk die na de oorlog vervangen moesten worden. Centraal staat Sint-Nicolaas met links de uil als symbool van een van de zeven gaven van de heilige Geest, Wijsheid (zie noot 10). Rechts worden die gaven gezamenlijk gesymboliseerd door de cirkel van Gods volmaaktheid met daaromheen zeven vlammen. De tekst is ontleend aan de vijfde strofe van het lied Veni sancti spiritus dat gezongen wordt met Pinksteren: 'O, allerzalgst licht, vul het binnenste van het hart van uw gelovigen'.



11 - De kruiswegstaties van Lambert Lourijsen in de Agathakerk vormen zijn allerlaatste werk. Ze zijn uitgevoerd als sectieltableaus in opaalglas. Dit laatste medium kwam op in de jaren dertig met name dankzij Joep Nicolas. Het werken in sectiel herinnert aan Toorop met wie Lourijsen nauwe contacten had. Hij figureerde onder meer voor een van de figuren in de beroemde apostelserie. Zie noot 9.

van het voorgaande zou verwachten zijn ze echter niet tot enkel lijnen gestileerd, maar mensen van vlees en bloed gebleven. Want daar gaat het uiteindelijk om: Christus is mens geworden en sterft tussen de twee personen, waarvan de een hem als mens het leven heeft gegeven en de ander zijn plaats als zoon zal innemen. Op een cruciaal moment laat Lourijsen hier de archaische rechtlijnigheid achter zich en kiest hij, hoe terughoudend ook, voor figuren met aardse massa's. Dit benadrukt hij niet alleen door de plooi van hun gewaden, maar ook door hen schoeisel te geven, waardoor ze vaste grond onder de voeten krijgen. Zo schuift hij een klein beetje op in de richting van de Beuroner stijl van de gebroeders Dunselman.²²

Water en zee

Een apart symbolisch detail is de transformatie van de Calvarieberg, waarop het kruis staat, in een overvloedig stromende bron (afb. 9). Opnieuw komen enkele collega's van Lourijsen langs. Het meest directe voorbeeld is het iets oudere mozaïek van Jan Loots in de nieuwe Bavo/KoepelKathedraal (1925). Daarnaast kan gewezen worden op de Obrechtkerk te Amsterdam, waar Kees Dunselman in 1921 op een soortgelijke manier de vier paradijsstromen combineerde met een ander prominent thema dat met water te maken had, namelijk het dorstige hert.²³ In feite refereert ook Lourijsen daaraan. Zoals hun tijdgenoot, de iconograaf en dominicaan Mattheaus Nieuwbarn – eveneens bevriend

met Toorop – over dit dier schreef:

'Ook bekend symbool der vurige begeerte van de ziel naar de h. Kommunie, "gelijk een hert verlangt naar de waterbronnen" (des eeuwigen levens), vooral naar de zeven watersprongen der h. Sakramenten'.²⁴

Zo vloeien de zeven stromen van de genade vanuit de bron die Christus' kruis vormt langs de lambrisering het priesterkoor in. Je zou bijna zeggen dat in het abstracte mozaïek daaronder niet – zoals gebruikelijk – de aarde lijkt te zijn weergegeven, maar de wereld onder de waterspiegel, de zee, wat past voor een plaats als Zandvoort. We hebben het al gezegd! Het interbellum excelleerde in aparte iconografische oplossingen.

Naoorlogs werk

'De parochiekerk van St. Agatha zal binnenkort worden verfraaid. De grote ramen hebben o.a. door de mijnontploffingen zodanig geleden, dat zij vernieuwd moeten worden. Het kerkbestuur heeft aan de bekende Haarlemse kunstenaar, de heer L. Th. C. Lourijsen, opdracht gegeven de nieuwe ramen in gebrandschilderd glas te ontwerpen' (Nieuwe Haarlemsche courant, 22 augustus 1947).²⁵

Wat moet dat hebben betekend voor Lourijsen dat hij na de oorlog zomaar zijn oeuvre in de Agathakerk kon afmaken. Dat hij niet langer de kunstenaar bleef van alleen de mozaïeken, maar nu ook het hele glas in lood en de kruisweg op zich mocht nemen. Dat hij kortom net zo'n ensemble in verschillende monumentale technieken kon achterlaten, zoals hij vele decennia daarvoor in de Agathakerk van Beverwijk heeft kunnen doen. Wat het zo bijzonder maakt is dat hij de uitvoering heeft afgestemd op wat hij in de jaren twintig deed, waardoor een harmonie ontstond tussen de verschillende kunstuitingen (afb. 10). Zo laat met name het raam boven het orgel een vorm van 'glasmozaïek' zien dat in de jaren 1920 onder invloed van Thorn Prikker in zwang raakte. Lourijsen kende dit van veel dichterbij dankzij de engelenramen van Joseph Cuypers in de nieuwe Bavo, die al in 1898 tot stand kwamen.²⁶ Bij de lichtbeuk komt dit glasmozaïek voor in het centrale venster met de heiligenfiguren. In de flankerende vensters met symbolen en kalligrafie proef je nog iets van de art deco uit het interbellum. Frappant is de steenachtige omlijsting in grisaille, waarmee Lourijsen

aansluit op de omringende architectuur van graniet en baksteen.

Toen de glazen van de Agathakerk waren voltooid zou Lourijsen zijn laatste opdracht in deze kerk uitvoeren: de kruisweg (1949), tevens zijn allerlaatste werk (afb.11-12).²⁷ Uitgevoerd als sectieltaleaus, tonen de staties hoe trouw Lourijsen is gebleven aan de stijl die hij onder invloed van Toorop en Beuron ontwikkelde. Met de mozaïekachtige structuur sluit hij aan op het glas in lood. Dat dit late oeuvre niet gedateerd oogt, geeft nogmaals aan hoe sterk de nieuwe kerkelijke kunst van de jaren twintig lijkt te anticiperen op de versobering van Vaticanum II. Was de stilering in het ene

geval het resultaat van de assimilatie van het ideaal van Beuron – al dan niet via het filter van Toorop – in het andere geval ging het om een bewuste abstrahering in de zoektocht naar een balans tussen figuratief, decoratief en abstract na de oorlog.²⁸

In het verdomhoekje

Ook al had de kunstkritiek begin jaren 1920 waardering voor de jonge generatie katholieke kunstenaars die zich aan een symbolistische interpretatie van het Beuroner ideaal zette, er gingen al snel tegenstemmen op. Dit gebeurde met name in kringen van het tijdschrift *De Gemeenschap*, waar Jan Engelman het voortouw nam. Als hij in 1931 de balans opmaakt

van tien jaar kunstproductie, meent hij dat katholiek Nederland doorgeschoten was, toen er eindelijk ruimte kwam voor kunstenaars *'die zich hadden afgewend van de historische stijlen'*. De ernst waarmee men had geëxperimenteerd, had geleid tot *'veel godsdienstig bezielde kunst'*, maar de nadruk lag te veel op godsdienst. De vlam was er uitgedreven, schreef Engelman:

*'Zoodat vele nieuwe kerken er nu uitzien als tempels eener gewilde monumentaliteit, met beelden en voorstellingen, waarvan de soberheid vergeefs een armoede van het hart tracht te verbergen. Men heeft op kunstmiddelen, die onder bepaalde omstandigheden goed zouden kunnen zijn [bedoeld worden die van Toorop], systemen gebouwd en verzuimd de hoogstrevende intenties vast te leggen in materie die leeft, materie die den artist gaat aankijken, biogeeren en zijn vlam doet terugslaan.'*²⁹

Dat laatste gebeurde in de visie van Engelman pas onder de volgende lichterij kunstenaars die zich richtte op een barok geïnspireerde vorm van het expressionisme. De opmars daarvan heeft de kwaliteiten onzichtbaar gemaakt van wat Engelman typeerde als het *'ongare katholieke symbolisme'*.³⁰ Met de steeds grotere diaspora aan kerkelijk erfgoed, waarover we in de vorige Vitruvius hebben geschreven, wordt het hoog tijd voor een charmeoffensief. Juist het oeuvre van kunstenaars als Lourijsen die al enige tijd een herwaardering hebben ondergaan, zouden daarin als kompas kunnen dienen. Daarvoor dient dit werk wel beschermd te zijn, wat tot dusver in Zandvoort niet het geval is.

Naschrift

Onze dank gaat uit naar iedereen die bijgedragen heeft aan dit artikel, onder wie natuursteenspecialist Hendrik Tolboom van de RCE met betrekking tot het bijzondere karakter van de apostelkoppen in granietsteen. Voorts Zandvoorts Museum Online (Zandvoortvroeger.nl) voor de foto van het glas van Lourijsen. Les best Stephan van Rijt die Bernadette in 2014 als koster van de nieuwe Bavo op excursie nam naar het werk van vader Joseph en zoon Pierre J.J.M. Cuypers in Heemstede, Aerdenhout en Zandvoort.

Dit artikel kan geciteerd worden als: Hubar, Bernadette van Hellenberg en Marij Coenen. *"Tussen expressionisme en de Beuroner school. Lambert Lourijsen in de*



Bron: bvhh.nu 2014.

12 - De laatste statie met de graflegging is de enige die (rechtsonder) gesigneerd en gedateerd is: LL 1949. Lourijsen heeft qua stijl Toorop niet nagevolgd, maar zich gehouden aan wat hij ook gedaan heeft in het apsismozaïek: hoe archaisch ook, de figuren zijn aards, zoals het lichaam van de gestorven Christus laat zien. Ook de plooiwal met schaduwen draagt hieraan bij.

Agathakerk te Zandvoort van Pierre J.J.M. Cuypers". Vitruvius, onafhankelijk vakblad voor erfgoedprofessionals 15 (2022): 16-25.

De foto's in dit artikel vallen onder de Creative Commons licentie, dus onder voorbehoud van naamsvermelding (BY) en/of geen commercieel gebruik (NC). Dit geldt niet voor de foto van Rob Bossink van Zandvoorts Museum Online (Zandvoort vroeger.nl) waarop volledig auteursrecht ligt.

Bronnenlijst

- 'Centrum Zandvoort. Gemeente Zandvoort bestemmingsplan, deels onherroepelijk in werking (vastgesteld 2018-01-23), Regels', 2012-2018. https://www.ruimtelijkeplannen.nl/documents/NL.IMRO.0473.BpCENTRUM-VA01/r_NL.IMRO.0473.BpCENTRUM-VA01.html
- 'Rondleiding in de St. Agathakerk te Zandvoort', t.p.q 2007. <https://bit.ly/2OL1yvs>
- Catharijneconvent. 'Bedreigde religieuze interieurs', 2021. <https://www.catharijneconvent.nl/advies-voor-kerken/religieuze-interieurs>
- Delpher | Nieuwe Haarlemsche courant. 'De Nieuwe R.K. Kerk van St. Agatha te Zantvoort', 25 juni 1928. <https://resolver.kb.nl/resolve?urn=M-MNHA03:179079044:mpeg21:a00103>
- Delpher | Nieuwe Haarlemsche courant. 'L.Th. C. Lourijssen', 12 juni 1950. <https://resolver.kb.nl/resolve?urn=MMNHA03:179243059:mpeg21:a00028>
- Delpher | Nieuwe Haarlemsche courant. 'ZANDVOORT Gebrandschilderde ramen in de St. Agathakerk', 22 augustus 1947. <https://resolver.kb.nl/resolve?urn=MMNHA03:179235075:mpeg21:a00047>
- Delpher | Het Gildeboek. 'Het gildeboek; tijdschrift voor kerkelijke kunst en oudheidkunde, jrg 12, 1929, Deel: Gedenkboek 1919-1929, no 3-6 (foto-segment gebouwen)', 1929. <https://resolver.kb.nl/resolve?urn=MMUBMA02:000660002:00001>
- Dewitte, Liz. 'Proportionality in the Architecture of Dom Bellot'. Nexus Network Journal 17, nr. 2 (juli 2015): 457-85. <https://doi.org/10.1007/s00004-015-0246-8>
- Erfteimeijer, A., A. J. Looyenga, en Marike van Roon. Getooid als een bruid: de nieuwe Sint-Bavokathedraal te Haarlem. Haarlem: Gottmer, 1997.
- Hest, Joost van. Kloosterkapellen. Religieuze interieurs in Nederland. Waardevol erfgoed. Utrecht-Amersfoort: Museum Catharijneconvent | Rijksdienst voor het Cultureel Erfgoed, 2021. <https://www.catharijneconvent.nl/advies-voor-kerken/religieuze-interieurs>
- HNI/CUBA Bureau Cuypers. 'CUBA.110382763 Nieuwbouw van de Nieuwe Agathakerk in Zandvoort, door P.J.J.M. Cuypers.', 1927. <https://zoeken.hetnieuweinstituut.nl/nl/archieven/file/110382764>
- HNI/CUBA Bureau Cuypers. 'CUBA.110382788 Decoratie van de Schipperskerk in Delfshaven (Pierre J.J.M. Cuypers)', 1928. <https://zoeken.hetnieuweinstituut.nl/nl/archieven/file/110382788>
- Hubar, Bernadette van Hellenberg en Marij Coenen. "De mantel der bescherming. De Laurentiuskerk van Joseph Cuypers en Jan Stuyt als toetssteen". Vitruvius, onafhankelijk vakblad voor erfgoedprofessionals 14 (2021): 22-30. <http://bit.ly/2TXbZnz-VanHH2Org>
- Hubar, Bernadette van Hellenberg, Angélique Friedrichs, en G. W. C. van Wezel. De genade van de steiger. Monumentale kerkelijke schilderkunst in het interbellum. Amersfoort-Zutphen: Rijksdienst Cultureel Erfgoed, Walburg Pers, 2013.
- Hubar, Bernadette van Hellenberg, en Marij Coenen. 'Jan en Kees Dunselman. Een kwestie van factuur (deel 2)'. Vitruvius, onafhankelijk vakblad voor erfgoedprofessionals 15 (2021): 12-20.
- Hubar, Bernadette van Hellenberg, en Marij Coenen. 'Jan en Kees Dunselman. Kerkschilders van niveau (deel 1)'. Vitruvius, onafhankelijk vakblad voor erfgoedprofessionals 14 (2020): 18-25. <http://bit.ly/3gZdjOq-Dunselman>
- Hubar, Bernadette van Hellenberg, en Marij Coenen. 'Nederlands Religieus Erfgoed op Facebook | Tussen data en debat | Deel 1'. Vitruvius, onafhankelijk vakblad voor erfgoedprofessionals 14 (2021): 21-28. <http://bit.ly/3o7UJZW-VanHH2Org>
- Hubar, Bernadette van Hellenberg, en Marij Coenen. 'Nederlands Religieus Erfgoed op Facebook | Tussen foto's en fragmenten. Deel 2'. Vitruvius, onafhankelijk vakblad voor erfgoedprofessionals 15 (2022): 14-23. <http://bit.ly/3FRBppt-VanHH2Org>
- Hubar, Bernadette van Hellenberg. 'Balanceren tussen figuratief, decoratief en abstract'. Onder redactie van Marij Coenen. Vitruvius, onafhankelijk vakblad voor erfgoedprofessionals 10 (2017): 10-15. <http://bit.ly/2BI1Hqg-Vitruvius>.
- Hubar, Bernadette van Hellenberg. De nieuwe Bavo te Haarlem: ad orientem - gericht op het oosten. Onder redactie van Marij Coenen. Zwolle; Haarlem: Wbooks; Stichting Kathedrale Basiliek Sint Bavo, op initiatief van de Rijksdienst Cultureel Erfgoed, 2016.
- Kalf, Jan, 'De bouwmeester Joseph Cuypers', in: Elsevier's Geïllustreerd Maandschrift 18 (1908), pp. 360-375.
- Niehaus, Kasper. 'Lambert Lourysen's Kruiswegstaties. Tafereelen uit het leven van Jezus. In de St. Agathakerk te Beverwijk'. Delpher | De Telegraaf, 24 augustus 1934. <https://resolver.kb.nl/resolve?urn=ddd:110572146:mpeg21:p009>
- Nieuwbarn, M.C., Ordo Praedicatorum, Sanctae Theologiae Lector. Het Roomsche kerkgebouw, leer der algemeene symboliek en ikonografie onzer Katholieke kerken. Nijmegen: J.F. Kloosterman, 1908. <https://archive.org/details/Nieuwbarn1908>
- R.K. 'WIE IS DAT?' Biografisch Lexicon van bekende Nederlandsche Roomsche-Katholieke Tijdgenooten | DBNL. Leiden, 1925. <http://bit.ly/2qT4nQh>
- Rackham, Don, en Bernadette van Hellenberg Hubar. De Sacramentskerk te Tilburg. Waardenstellend onderzoek. Erfgoed in ontwikkeling. Ohé en Laak: Res nova, 2005. <http://bit.ly/2AsiWkc>
- Reliwiki. 'Beverwijk, Breestraat 101 - Agatha - Reliwiki', 2021. https://reliwiki.nl/index.php/Beverwijk,_Breestraat_101_-_Agatha
- Reliwiki. 'Nijmegen, Waterstraat 148 - Theresia van het Kindje Jezus (1927 - 1993) - Reliwiki', 2021. [https://reliwiki.nl/index.php/Nijmegen,_Waterstraat_148_-_Theresia_van_het_Kindje_Jezus_\(1927_-_1993\)](https://reliwiki.nl/index.php/Nijmegen,_Waterstraat_148_-_Theresia_van_het_Kindje_Jezus_(1927_-_1993))
- Reliwiki. 'Rotterdam, Coloniastraat 25 - De Brandaris - Reliwiki', 2019. https://reliwiki.nl/index.php/Rotterdam,_Coloniastraat_25_-_De_Brandaris
- Reliwiki. 'Rotterdam, Schoonderloostraat - Petruskerk (1928 - 1974)

- Reliwiki', 2021. [https://reliwiki.nl/index.php/Rotterdam,_Schoonderloostraat_-_Petruskerk_\(1928_-_1974\)](https://reliwiki.nl/index.php/Rotterdam,_Schoonderloostraat_-_Petruskerk_(1928_-_1974))
- Reliwiki. 'Waalwijk, Pastoor van Kesselhof 18 - Maria Onbevlekt Ontvangen - Reliwiki', 2017. https://reliwiki.nl/index.php/Waalwijk,_Pastoor_van_Kesselhof_18_-_Maria_Onbevlekt_Ontvangen
 - Reliwiki. 'Zandvoort, Grote Krocht 45 - Agatha - Reliwiki', 2019. https://reliwiki.nl/index.php/Zandvoort,_Grote_Krocht_45_-_Agatha
 - RKD | Nederlands Instituut voor Kunstgeschiedenis. 'Ontdek edelsmid, glasschilder, monumentaal kunstenaar Lambert Lourijzen', 1993-2017. <https://rkd.nl/nl/explore/artists/51020>
 - Steenhuis Meurs. 'Zandvoort CEN-TRUM. Herziening monumenten en Input cultuurhistorie in bestemmingsplan. Vastgesteld door de raad op 4 juli 2012. Bijlage regels bestemmingsplan, Cultuurhistorie.' Zandvoort, 2012. https://www.planviewer.nl/imro/files/NL.IMRO.0473.BpCENTRUM-VA01/b_NL.IMRO.0473.BpCENTRUM-VA01_rb3.pdf
 - Wezel, G.W.C. van. Jan Toorop: zang der tijden. [Den Haag]: Zwolle: Gemeentemuseum Den Haag; WBOOKS, 2016.
- Noten**
- ¹ Voor Pierre J.J.M. Cuypers zie het lemma op Wikipedia. Voor Lourijzen zie noot 11. Voor de betreffende artikelen in Vitruvius zie de bronnenlijst.
 - ² Steenhuis Meurs. 'Zandvoort CEN-TRUM (2012). Centrum Zandvoort. Gemeente Zandvoort bestemmingsplan (2012-2018).
 - ³ Voor de studie en de studietijd zie onder meer Gemeentearchief Roermond, Joseph Cuypers Collectie, v.n. 38, v.n. 112, v.n. 129, v.n. 225.
 - ⁴ Gemeentearchief Roermond, Joseph Cuypers Collectie, v.n. 129. Kalf, 'De bouwmeester Joseph Cuypers' (1908), pp. 368-369. Joseph Cuypers, Gedenkschrift, p. 21.
 - ⁵ Hubar en Coenen, 'Nederlands Religieus Erfgoed op Facebook | Tussen data en debat | Deel 1', p. 24. Pierre Cuypers junior werkte later, in 1926, samen met dom Bellot in Waalwijk: Reliwiki. 'Waalwijk, Pastoor van Kesselhof 18 - Maria Onbevlekt Ontvangen - Reliwiki', 2017.
 - ⁶ Van Hest, Kloosterkapellen, pp. 23-25.
 - ⁷ Zie de bronnenlijst onder HNI/CUBA en Reliwiki. Voorts Delpher | Nieuwe Haarlemsche courant, 'De Nieuwe R.K. Kerk van St. Agatha te Zantvoort'. Voor het versneld perspectief bij afb. 2 zie Rackham en Hubar, De Sacramentskerk te Tilburg (2005).
 - ⁸ Delpher | Het Gildeboek (fotosegment gebouwen) (1929). pp. 16-17. Voor de Brandariskerk en de Nijmeegse Theresiakerk zie de bronnenlijst onder Reliwiki.
 - ⁹ Hubar e.a., De genade van de steiger (2013), pp. 239-254. Van Wezel, Jan Toorop (2016), pp. 214-217.
 - ¹⁰ Hubar, De nieuwe Bavo (2016), pp. 48-57. 'Rondleiding in de St. Agathakerk te Zandvoort' (na 2007).
 - ¹¹ Lambert Lourijzen (1885-1950) was in Amsterdam opgeleid aan de Rijkschool voor Kunstnijverheid en aan de Rijksacademie van beeldende kunsten (1905-1906, 1907-1908). Tussentijds volgde hij lessen aan de Haagse Academie van Beeldende Kunsten (1906-1907), terwijl hij bovendien nog aan de Academie des Beaux Arts te Parijs heeft gestudeerd. Zie hiervoor de lemma's over Lambert Lourijzen (Lourysen) op RKD, Wikipedia en R.K. 'WIE IS DAT?' (1925). Voorts Erfteimeijer e.a., Getooid als een bruid (1997), pp. 231-233, 233-235.
 - ¹² Reliwiki. 'Beverwijk, Breestraat 101 - Agatha - Reliwiki', 2021. Hubar, De nieuwe Bavo (2016), p. 51. Van Wezel, Jan Toorop (2016), pp. 205-211, 214, 216. Erfteimeijer e.a., Getooid als een bruid (1997), pp. 232-233.
 - ¹³ Hubar, De nieuwe Bavo (2016), pp. 52-57. Van Wezel, Jan Toorop (2016), pp. 209-211. Voor Verkade volg het register in Hubar e.a., De genade van de steiger (2013), p. 504.
 - ¹⁴ Hubar e.a., De genade van de steiger (2013), pp. 178-208 (gebroeders Jan en Kees Dunselman en Beuron); 273-306: Toorop en (onder meer) Beuron. Van Wezel, Jan Toorop (2016), pp. 205-219, 230-255. Voor de gebroeders Dunselman zie ook onze artikelen in Vitruvius in de bronnenlijst.
 - ¹⁵ Hubar e.a., De genade van de steiger (2013), pp. 266-269, 376-377, 463-467.
 - ¹⁶ Erfteimeijer e.a., Getooid als een bruid (1997), pp. 233-235. Zie noot 7.
 - ¹⁷ Deze antifoon maakt deel uit van de liturgie voor Goede Vrijdag en de ritus van de Kruisweg die dag. Zie <https://www.rkddocumenten.nl/rkddocs/index.php?mi=600&doc=484>.
 - ¹⁸ Hubar e.a., De genade van de steiger (2013), pp. 243-244 (doorkijkje Piet Gerrits naar Vaticanum II); pp. 253-254 (Piet Gerrits in Tilburg en de evaluatie van met name de Beuroner invloed); pp. 468-469 (de Beuroner school en haar invloed).
 - ¹⁹ Zie noot 14. Hubar e.a., De genade van de steiger (2013), p. 175 (lijdende, strijdende en overwinnende kerk); pp. 239-254 Piet Gerrits.
 - ²⁰ Hubar e.a., De genade van de steiger (2013), p. 120 afb. 82.
 - ²¹ Hubar e.a., De genade van de steiger (2013), pp. 121-130, 311-336.
 - ²² Zie noot 18.
 - ²³ Hubar e.a., De genade van de steiger (2013), pp. 194-195. Hubar, De nieuwe Bavo (2016), pp. 57, 132, 255.
 - ²⁴ Nieuwbarn, Het Roomsche kerkgebouw, p. 89.
 - ²⁵ Delpher | Nieuwe Haarlemsche courant. 'ZANDVOORT Gebrandschilderde ramen in de St. Agathakerk' (1947).
 - ²⁶ Hubar e.a., De genade van de steiger (2013), pp. 314-318, 319-320. Hubar, De nieuwe Bavo (2016), pp. 52-53, 268-270.
 - ²⁷ Delpher | Nieuwe Haarlemsche courant. 'L.Th. C. Lourijssen' (1950).
 - ²⁸ Hubar en Coenen, 'Balanceren tussen figuratief, decoratief en abstract' (2017).
 - ²⁹ Hubar e.a., De genade van de steiger, p. 312.
 - ³⁰ Hubar e.a., De genade van de steiger, p. 320.